

ACADÉMIE D'ARCHITECTURE



LE PRIX TONY GARNIER

Concours d'urbanisme et d'architecture urbaine

2018



LE PRIX TONY GARNIER

Concours d'urbanisme et d'architecture urbaine

Le Prix d'urbanisme Tony Garnier commémore une double histoire, une double mémoire.

Celle de Tony Garnier, illustre précurseur de la production de l'architecture de la ville, théoricien, pédagogue et concepteur de la complexité et de l'ouverture dans l'urbanisme de projet. Atypique, d'une certaine manière, dans la mesure où il précède le mouvement moderne sans en risquer les déviations.

La mémoire de l'atelier d'urbanisme Tony Garnier, d'autre part, structure d'enseignement en atelier-école, lieu de création pluridisciplinaire qui réunissait des étudiants diplômés de l'Institut d'Urbanisme de l'Université de Paris, et de l'Ecole Nationale Supérieure des Beaux Arts, à l'initiative de ses deux fondateurs André GUTTON et Robert AUZELLE.

Le prix reprend dans ses statuts les principes de cette formation : étude globale et située d'une question urbaine d'actualité ; intervention locale opérationnelle mettant en oeuvre une stratégie d'aménagement et de construction ; élaboration , partagée avec le jury , du programme d'étude et des prestations contractuelles au cours d'une négociation à trois degrés.

Le prix met en compétition des jeunes professionnels de l'urbanisme et de l'architecture à la rencontre de ces deux disciplines issus des Instituts d'urbanisme universitaires et des Ecoles Nationales d'Architecture.

Il a auditionné et récompensé des projets traitant des grandes questions polémiques de notre époque : le renouvellement des quartiers anciens, la reconversion des friches industrielles et ferroviaires, le réaménagement des entrées de ville, la reconquête des tissus intermédiaires d'entre-ville, la densité et l'épaisseur des lieux de centralité, la recomposition de la nature en ville et des paysages, etc...

PRIX TONY GARNIER

Concours d'urbanisme et d'architecture urbaine

En application de l'étude globale d'une question urbaine d'actualité, les candidats au Prix d'urbanisme et d'architecture de la ville Tony GARNIER développent une intervention opérationnelle et la stratégie de son aménagement.

Ils en construisent progressivement le programme avec le Jury au cours de trois phases d'entretiens successives.

Les thématiques principalement proposées cette année par les candidats retenus pour la présentation finale du Prix 2018 répondent à la question de la réutilisation urbaine et de la confrontation des grands patrimoines monumentaux et paysagers avec le développement de la consommation humaine de masse des espaces architecturaux et urbains.

A la suite des premiers degrés d'évaluation des sujets présentés, dès le début de l'année, trois projets de grande qualité, retenus pour l'audition finale, sont également félicités pour le choix des sujets d'actualité et la pertinence des propositions stratégiques de reconversion urbaine,

- « Paris. L'île aux Cygnes. Territoire de témoignages manifestes », Sébastien BONNEROT, Architecte DE, ENSA Paris la Villette.
- « Tallinn. Le Linnahall, Seuil du littoral », Lise KOENIG, Architecte DE, INSA Strasbourg.
- « Paris. Mise en valeur touristique et patrimoniale de Montmartre », Natalia IZARET-TIMANTSEVA, Architecte DE, ENSA Paris la Villette, Urbaniste DIUP.

Le Prix d'urbanisme Tony GARNIER 2018 a été attribué à :

Natalia IZARET-TIMANTSEVA
Urbaniste DIUP, Architecte DE, ENSA Paris la Villette,
Docteur en Architecture Institut d'Architecture de Moscou

Le projet lauréat 2018, en complément de l'histoire réglementaire et conservatrice du grand site de Montmartre, entreprend un ensemble d'orientations d'aménagement, générales et locales, pour une meilleure cohabitation entre l'accueil de l'envahissement touristique de masse, ainsi que sa dispersion, et la préservation de la vie du quartier.

L'étude très documentée est fondée sur un inventaire détaillé des atouts, des capacités foncières, des contraintes topographiques et spatiales et des itinéraires actuels à travers le patrimoine paysager fragile et peu valorisé.

La modernisation de l'accueil, de l'information touristique, de la gestion des flux et des parcours des visiteurs, ainsi que de l'hébergement, fait l'objet de dispositions complémentaires du Plan Local d'Urbanisme de ce secteur protégé. Elles sont matérialisées et illustrées par une intervention opérationnelle locale sur le versant Nord Est du relief et en direction du chevet du Sacré-Cœur, créant de nouveaux équipements incitatifs autour d'une percée d'accès nouveaux, inducteurs de revitalisation.

Autour du projet, plusieurs parcours pouvant être mis en œuvre de manière progressive sont identifiés, à partir du réseau de transports collectifs et vers les secteurs les plus délaissés. Ils permettent de vérifier l'impact de la première opération sur la requalification du tissu urbain, le stationnement, l'aménagement de l'espace public, la multiplication d'équipements éducatifs, la promotion artistique et la mécanisation des cheminements.

A la fois recherche théorisante sur la grande question du développement des pratiques touristiques urbaines et projet d'application à l'échelle d'une grande collectivité, cette proposition réévalue la mixité fonctionnelle de l'explosion de l'appropriation par les loisirs de masse et de l'intimité des habitants et de la vie quotidienne d'un quartier.

Par rapport au travail précurseur de Tony GARNIER, elle en propose la modélisation.

Cette contribution, stratégique et prospective, a été jugée pertinente et réaliste pour ce territoire emblématique d'une part et, d'autre part, en réponse aux objectifs de la Fondation Tony GARNIER.

Paris, le 25 Avril 2018
Pour le Jury,

Bertrand DE TOURTIER
Président du Jury
Fondation Prix Tony GARNIER

MISE EN VALEUR TOURISTIQUE ET PATRIMONIALE DE MONTMARTRE : retour aux sources du tourisme intellectuel



Natalie Izaret-Timantseva

Arch. d'Etat ENSA Paris la Villette, Urbaniste IUP, Docteur en arch. Institut d'Architecture de Moscou
3 place du Tertre, 75018 PARIS – France, nataizaret@gmail.com

A cause de la globalisation, la mobilité augmente chaque année et le nombre de touristes à Montmartre également. Le Sacré-Cœur n'est pas la seule curiosité du quartier mais, dans notre vie contemporaine très dynamique, le touriste n'a pas le temps de préparer son voyage, d'étudier les guides touristiques et en conséquence tout le monde va admirer la même chose, les sites les plus populaires, comme à Rome où les gens ne visitent que le Colisée et le Vatican, à Montmartre les touristes, souvent, ne vont voir que le Sacré-Cœur. Ainsi, le tourisme, en rupture totale avec ses racines intellectuelles, a envahi le monde en devenant un tourisme de masse. Il faut rompre cette pratique et « former » les touristes sur place. Donc, il faut aider les touristes en assurant leur accueil, gérer leurs flux et, ce qui est le plus important, il faut éduquer les touristes en diversifiant leurs visites et en leur proposant des activités plus intellectuelles. C'est-à-dire agir sur l'impact de la fréquentation touristique: réguler les flux, augmenter la résistance du site, modifier la nature de la fréquentation, autrement dit informer, sensibiliser, encourager des pratiques moins dommageables pour l'espace.

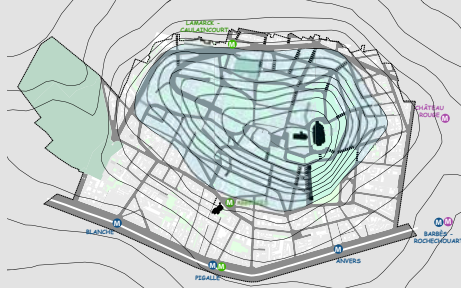
A partir de l'analyse globale du site de Montmartre basée sur les précédents projets d'aménagement l'étude montre l'insuffisance de l'accueil touristique et les déséquilibres des flux qui se concentrent principalement au sud de la Butte. L'analyse révèle trois groupes de valeurs patrimoniales (les éléments religieux, paysagers et artistiques) qui vont venir contraindre et limiter les interventions urbaines abusives.

PAYSAGE : VILLAGE VERT ET OBSERVATOIRE DE LA VILLE

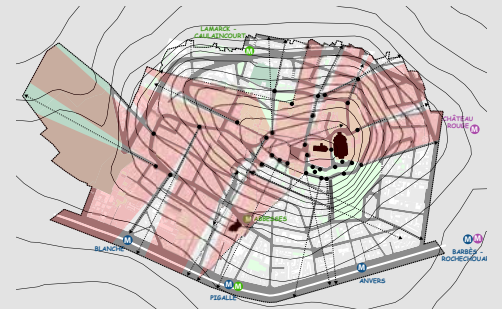
1. PATRIMOINE PAYSAGER VERT ET DISPOSITION DES ANCIENS MOULINS



2. TOPOGRAPHIE DE MONTMARTRE AVEC LA ZONE D'ACCÈS RESTREINT



3. FAISCEAUX DE VUES



RACINES SPIRITUELLES : MONT MARS ET MONS MARTYRUM

LOCALISATION DES CURIOSITÉS SPIRITUELLES ACTUELLES

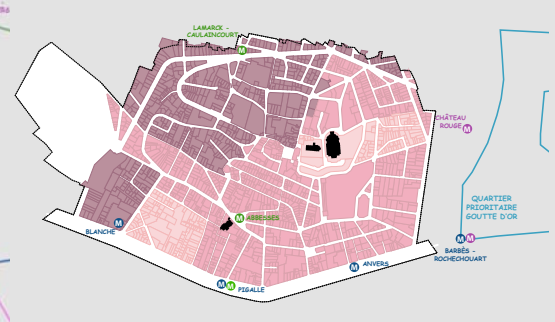


HABITER A MONTMARTRE :

1. TRANSPORTS EN COMMUN

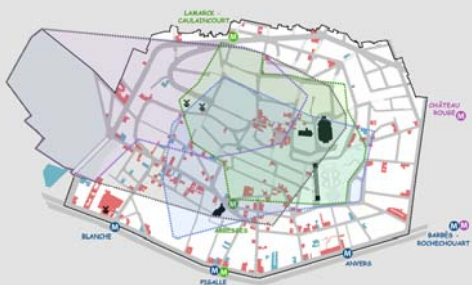


2. REVENUS PAR HABITANT ET QUARTIER PRIORITAIRE



ACCUEIL TOURISTIQUE A MONTMARTRE : ENJEUX D'ACCÈS ET DE CIRCULATION

1. LOCALISATION DES EQUIPEMENTS TOURISTIQUES PAR RAPPORT AUX AIRES PATRIMONIALES



2. ACCÈS DU GRAND PUBLIC

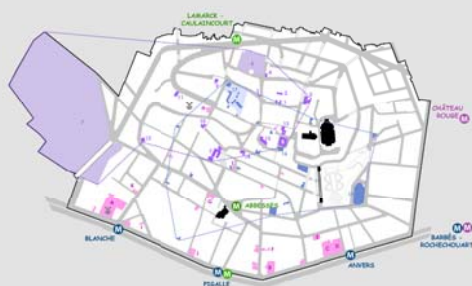


3. ESPACES DENSES ET ESPACES DÉLAISSÉS



BERCEAU ARTISTIQUE :

PATRIMOINE ARTISTIQUE HISTORIQUE ET CONTEMPORAIN



ANALYSE FONCIÈRE

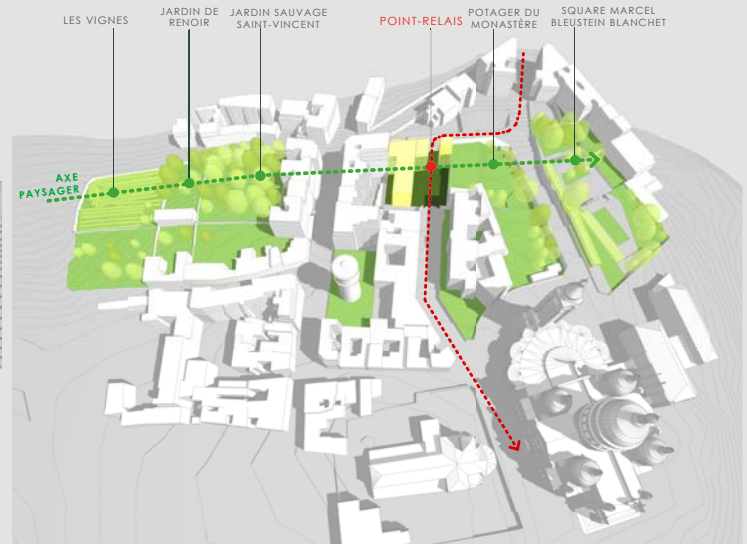
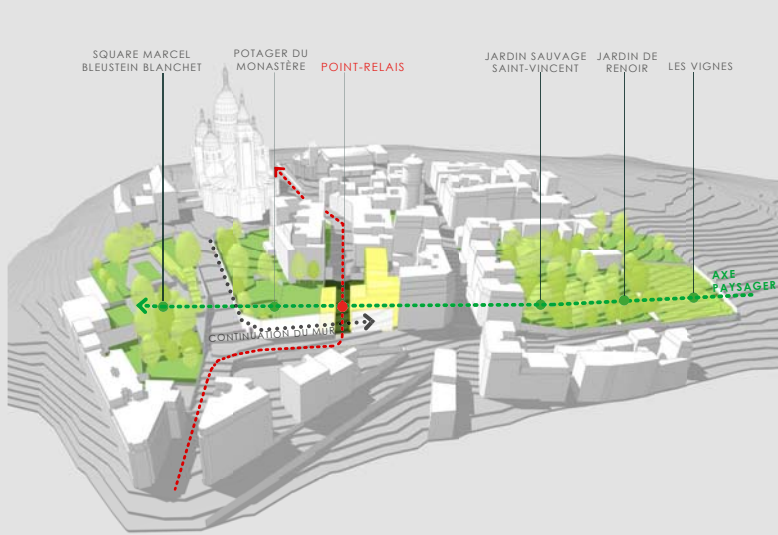


CONCLUSIONS :

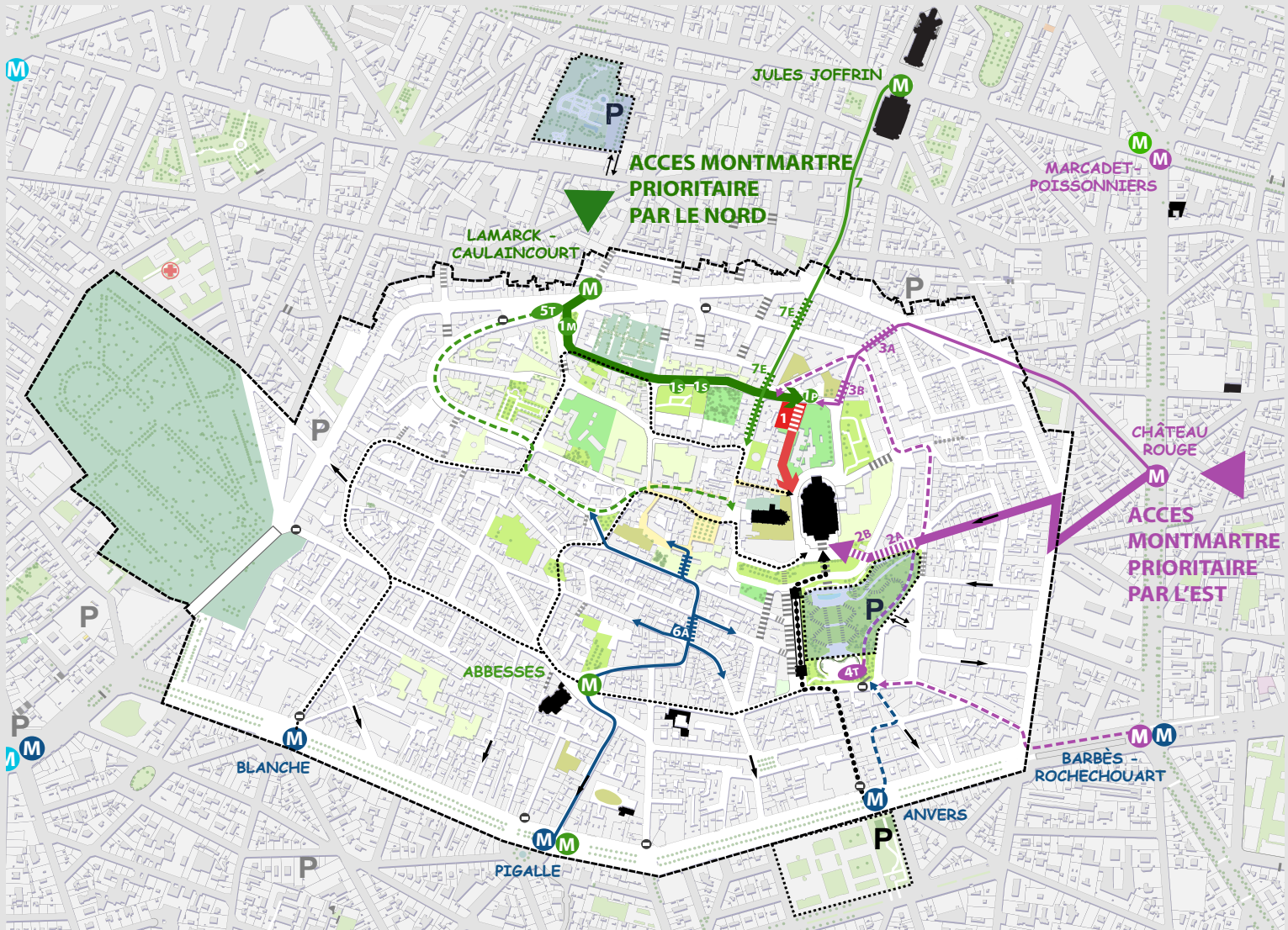
PARCOURS THÉORIQUES



ECHELLE DU QUARTIER : CRÉATION D'UN POINT-RELAIS AU CROISEMENT DES PRINCIPAUX PARCOURS



PLAN D'AMÉNAGEMENT DE MONTMARTRE : NOUVEAUX ACCÈS ET ACCUEIL TOURISTIQUE



PARCOURS N°1 : PARCOURS INCITATIF PAR LE NORD
 1M - nouvelle sortie du métro avec espace souterrain d'information touristique
 1S - aménagements publics avec bancs et sculptures de personnages célèbres associés au site
 1P - stationnement du petit train touristique (création d'une passerelle pour le train au dessus de la rampe abandonnée)
 5T - stationnement du petit train touristique

PARCOURS N°2 : TOURISME DE MASSE PAR LES ESPACES DÉLAISSÉS À L'EST DE MONTMARTRE
 2A et 2B - escaliers mécaniques

PARCOURS N°3 : PARCOURS ÉDUCATIF PAR LE NORD-EST
 3A, 3B - programmes éducatifs sous les escaliers extérieurs avec ascension par ascenseur (exemple Musée du vin)

PARCOURS N°4 EST ET N°4 SUD
 Accès à l'office de tourisme par le petit train touristique
PARCOURS N°5 NORD
 Accès au Sacré-Cœur et office de tourisme par le petit train touristique
 4T ET 5T - stationnement du train touristique

PARCOURS N°6 : DISPERSION DU GRAND PUBLIC
 6A - résidence-vitrine artistique avec points de vente individuels

PARCOURS N°7 : ACCÈS DIRECT DEPUIS LA MAIRIE DU XVIII JUSQU'AU SOMMET DE MONTMARTRE
 7E - programmes incitatifs sous les escaliers aménagés

NOUVELLE ZONE UNIQUEMENT PIETONNE

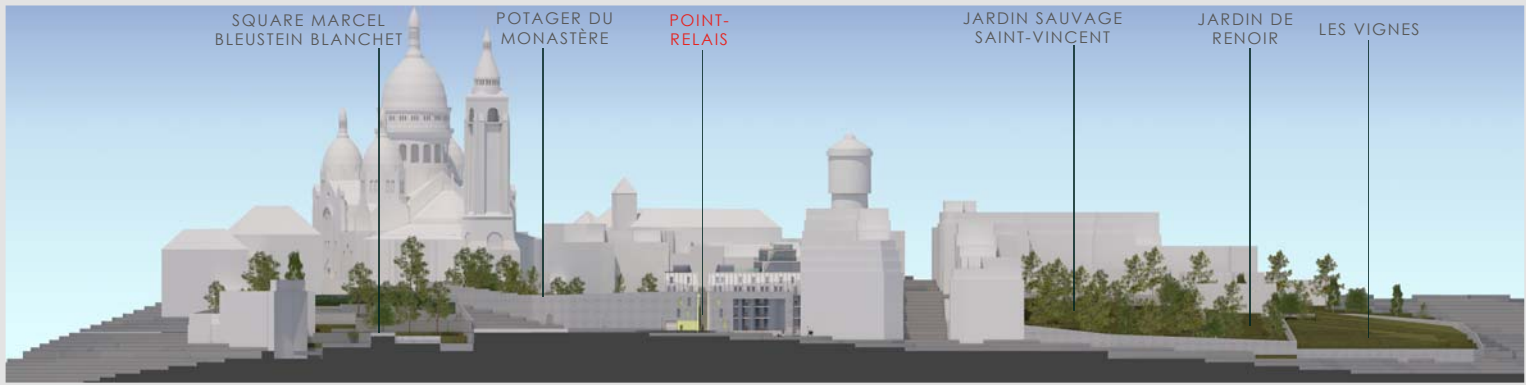
ACCÈS VOITURES RESTREINT (bardage mobile fonctionnant les samedis-dimanches et les jours fériés)

CIRCULATION À SENS UNIQUE

P PARKINGS SOUTERRAINS EXISTANTS

P NOUVEAUX PARKINGS SOUTERRAINS

PARCOURS N°1 NORD DEPUIS LAMARCK-CAULAINCOURT : FAILLE



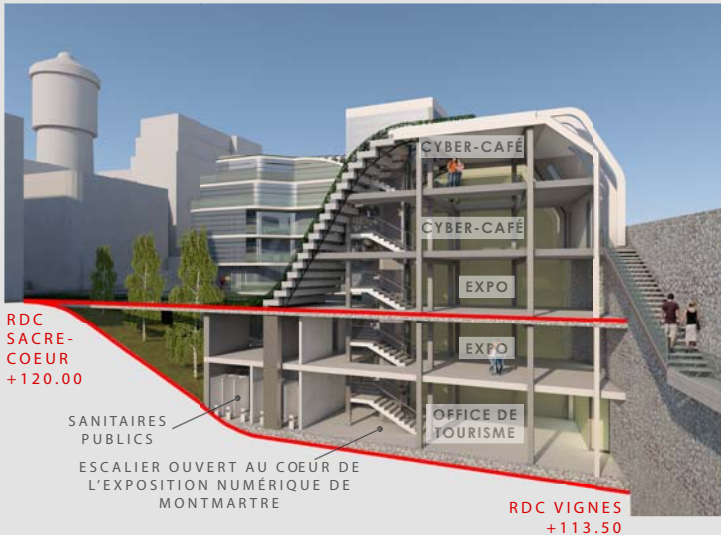
FAÇADE NORD DEPUIS SQUARE MARCEL BLEUSTEIN BLANCHET: LES ACTIVITÉS PUBLIQUES SE CONCENTRENT AUTOUR DE LA FAILLE EN VERRE

FAÇADE NORD DEPUIS LES VIGNES: VISIBILITÉ DE L'ACCÈS À L'OFFICE DE TOURISME



COUPE DU BATIMENT DE L'OFFICE DE TOURISME : L'EXPOSITION ORGANISÉE AUTOUR DE L'ESCALIER OUVERT SENSIBILISE LES PASSANTS

MUSÉE SOUS L'ESCALIER MONTMARTROIS : EXEMPLE DU PROJET EDUCATIF LE LONG DU PARCOURS



La politique générale de mise en valeur et de cohabitation des touristes et des résidents organise l'ensemble des parcours avec des points d'intervention opérationnels pour :

- 1) Faire découvrir un autre côté de Montmartre, plus profond que la simple visite du Sacré-Cœur, par le Nord du quartier, depuis les pôles de transports collectifs en utilisant des aménagements urbains incitatifs et éducatifs.
- 2) Rediriger les flux du tourisme de masse vers l'Est de Montmartre où le patrimoine est moins fragile. En même temps, la réorientation des flux touristiques de masse vers l'Est vise à réhabiliter des espaces délaissés et aura un impact important sur le quartier prioritaire voisin.
- 3) Faciliter et diversifier l'accès au sommet de Montmartre en utilisant les potentialités foncières (escaliers extérieurs).
- 4) Disperser au maximum les flux de grand public depuis le Sud de la Butte.

Montmartre n'a pas encore atteint le maximum de sa capacité d'accueil touristique, au Nord et à l'Est du quartier il y a même des endroits délaissés, donc la saturation en bas du funiculaire justifie la nécessité d'une répartition plus sophistiquée des flux touristiques.

Le projet architectural propose de découvrir le quartier par le nord de Montmartre où se concentre un patrimoine paysager très important. L'équipement du point-relais facilite l'accès au Sacré-Cœur et en même temps informe, sensibilise et organise l'accueil touristique. La faille dans le front urbain permet d'identifier l'équipement touristique, en organisant l'insertion dans le contexte : la façade nord s'inscrit dans l'environnement architectural et la façade sud se disperse dans le paysage.

ACADÉMIE D'ARCHITECTURE

PRIX TONY GARNIER

CONCOURS D'URBANISME ET D'ARCHITECTURE URBAINE

Le Jury du Prix d'urbanisme **Tony GARNIER**, constitué de 10 membres dont 2 personnalités, 2 urbanistes et 2 membres au moins de l'Académie, est composé de

Jean DELLUS

Charles LAMBERT

Jean François LEROUX DHUYS

Francis LE DORÉ

Wladimir MITROFANOFF

Jean Claude RIGUET

Janine ROBERT GARDENT

Rodo TISNADO

Bertrand de TOURTIER

Bertrand WARNIER

Le Lauréat du Prix de l'année précédente

Michel MAROT est invité à participer comme membre d'honneur

Le président du Jury

B. DE TOURTIER