



LE PRIX TONY GARNIER

Concours d'urbanisme et d'architecture urbaine

2016

PRIX TONY GARNIER

Concours d'urbanisme et d'architecture urbaine

Le prix d'urbanisme Tony Garnier 2016 a été attribué de manière partagée à trois lauréats :

Fanny GONZALEZ de QUIJANO et Quentin MORISE

Urbanistes diplômés de l'Institut d'Urbanisme de Grenoble

Quentin MADIOT

Architecte DE diplômé de l'ENSA Versailles

Clotilde MEDA

Architecte diplômée et Master Urbanisme de l'INSA Strasbourg

Le thème principalement étudié cette année par les candidats concernait l'élaboration de modèles de développement thématiques et de projets théorisants pour la ville de demain, à la manière des cités idéales.

Le projet présenté par **Fanny GONZALEZ de QUIJANO et Quentin MORISE** pour l'urbanisation et la renaturation de la base aérienne BA 128 de **METZ Frescaty, l'Air(e) de Rien**, propose de créer un modèle de ville idéale, incitatif dans le long terme opérationnel du renouvellement de l'aire urbaine, où cohabiteraient nature sauvage, agriculture de proximité, habitat, activités et loisirs. Il définit une planification spatiale et économique pour ce grand secteur de développement urbain récemment libéré, à travers 5 phases, progressivement adaptables, de réalisation simultanée des quartiers, des transports et des équipements, autour de l'utilisation des sols pour la nature urbaine et l'agriculture maraîchère de proximité.

Poursuivant le courant des utopies urbaines, le Schéma général d'intentions et les études des secteurs d'application préservent la mémoire du lieu et montrent la volonté d'utilisation des énergies renouvelables, pour expérimenter de nouvelles formes de penser la ville et contribuer à la réorientation de la gouvernance urbaine.

Le projet présenté par **Quentin MADIOT** pour le **Grand LONDRES Nord, la Métropole productive**, développe une stratégie d'aménagement et de nouvelles solutions architecturales mixtes et évolutives pour une cité industrielle. Cette étude d'une nouvelle forme d'espace résilient est appliquée à la city de Tottenham, lieu historique des usines automobiles Lotus, et objet d'une volonté de renouvellement urbain.

A l'instar de Tony Garnier, il veut apaiser un conflit entre la ville, les activités de production économiques, industrielles et artisanales, et l'habitat, au cœur de la métropole londonienne, pour multiplier les échanges issus de la proximité des différences.

L'opération projetée sur un échantillon de tissu urbain, entre voies ferrées, ilots et grandes infrastructures, tente un essai de production de quartier compact où habitants, actifs et usagers partagent des espaces communs. Cette expérimentation d'un espace mixte, modifiable et associatif devrait assurer la pratique d'une vie urbaine moins onéreuse et plus compétitive.

Le projet présenté par **Clotilde MEDA** pour le renouvellement de grands ensembles à **CAEN, le Chemin Vert, un quartier entre béton et bitume**, a pour objet de donner à ce quartier une structure urbaine claire à la faveur de la création d'un équipement de tramway et de la reconnexion des espaces ouverts à la diversité de l'échelle globale de la ville. La proposition densifie l'ensemble autour de trois pôles de centralités, le long d'une recomposition transversale des rues et places, espaces plantés et de déplacements, rompant avec la banalisation des espaces vacants entre immeubles. Une nouvelle typologie de logements d'habitat intermédiaire est programmée pour assurer un meilleur partage de logements sociaux et non aidés.

Ainsi, le projet construit dans le déjà construit met en valeur les patrimoines bâtis et redistribue les propriétés foncières pour chaque nouvelle fonction, afin de permettre la réappropriation des sols par les habitants.

Dans un souci de généralisation, il plaide pour un modèle de réaffectation des cités produites par le mouvement moderne.

Le Jury a apprécié les réponses théorisantes à des problématiques d'actualité et la pertinence des réflexions sur les enjeux du renouvellement de la ville, ainsi que, conformément aux objectifs de la **Fondation Tony Garnier**, les applications opérationnelles projetées et les propositions stratégiques de leur mise en œuvre.

Paris, le 8 avril 2016

Pour le Jury,

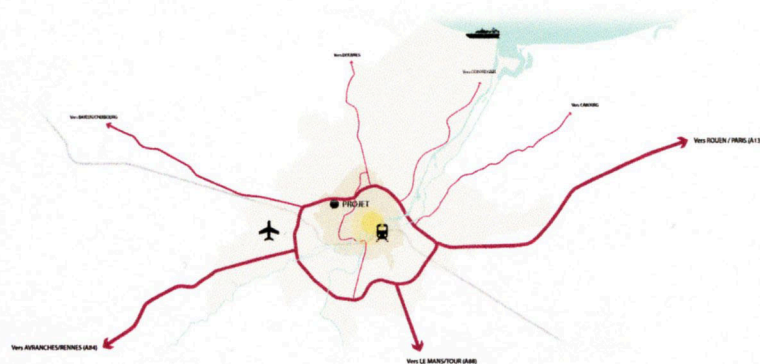
**Le Président,
Bertrand de Tourtier**



LE CHEMIN VERT, UN QUARTIER ENTRE BÉTON ET BITUME

RENOUVELLEMENT URBAIN AU COEUR D'UN QUARTIER DE GRANDS ENSEMBLES

MÉDA CLOTILDE
7 rue Schumann
67000 STRASBOURG



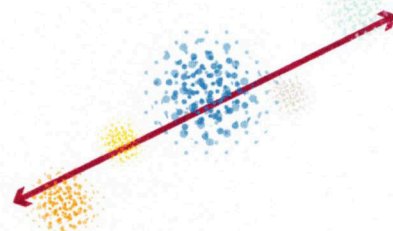
Le Chemin Vert est le nom d'un quartier de grands ensembles situé dans la périphérie de Caen, en Normandie. Témoins de l'architecture d'après-guerre et de la modernisation du pays, ces quartiers seront une réponse à la crise du logement des années 1950. Présentés comme des quartiers innovants et utopiques lors de leurs constructions, ces quartiers dits "sensibles" se dégradent, souffrant de problèmes sociaux et économiques importants.

Aujourd'hui, plusieurs éléments impliquent une nouvelle réflexion sur le territoire du Chemin Vert :

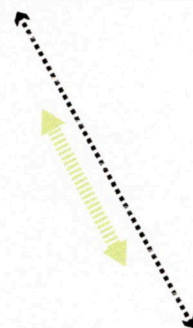
- Il est le seul quartier prioritaire de Caen à ne pas avoir entamé son renouvellement urbain. Surnommé le grand oublié de l'ANRU par les urbanistes de la ville, la vie tend à s'y dégrader petit à petit.
- Une friche de 15 000 m² a été créée en 2013 par la fermeture d'un collège en plein cœur de quartier, libérant un espace foncier important.
- La ville prévoit de créer deux nouvelles lignes de tram pour 2024 dont l'une d'elle effectuera son terminus au Chemin Vert, ce qui devrait accroître considérablement son attractivité.

Le Chemin Vert présente un fort potentiel pour sa transformation de par sa position dans la ville, sa quantité d'espace libre, et son patrimoine bâti. Un renouvellement urbain peut donc être envisagé en s'appuyant sur ces nouvelles données et sur ses points forts.

Reconnexion Est-Ouest
Échelle du quartier



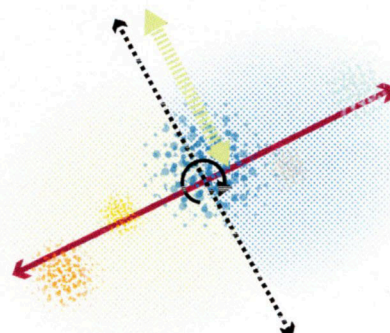
Reconnexion Nord-Sud
Échelle de la ville



Deux positions d'intervention distinctes
articulées par le cœur de quartier



Restructuration du quartier autour
de pôles dynamiques

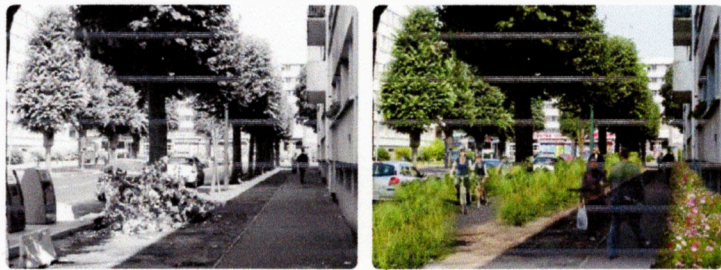




① N SCHÉMA DIRECTEUR

DEUX POSITIONS D'INTERVENTION

À L'OUEST, REMISE EN VALEUR DU PATRIMOINE PAR UN TRAVAIL SUR L'ESPACE PUBLIC



VUES | REQUALIFICATION DE LA RUE (AVANT/APRÈS)

Un travail de recomposition avec l'existant permet la remise en valeur du patrimoine bâti. Les cœurs d'îlots sont réaffirmés, les pieds d'immeubles sont retravaillés et permettent la mise en place de filtres entre le privé et le public via la création de jardins et de petites courées. Cette résidentialisation va permettre de délester le bailleur social et la ville d'entretiens coûteux et d'offrir aux habitants un espace privé supplémentaire.



COUPE TRANSVERSALE | RÉAPPROPRIATION DE L'ÎLOT, RÉAFFIRMATION DU PÔLE ÉDUCATIF



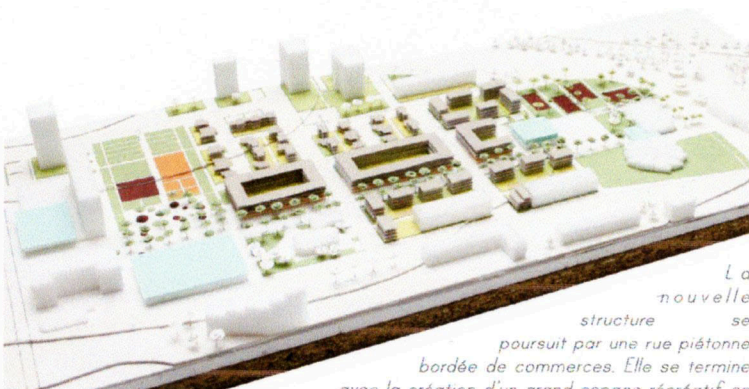
COUPE LONGITUDINALE | AMÉNAGEMENT D'UN ESPACE LUDIQUE

Aujourd'hui, les équipements du pôle éducatif s'orientent vers la route et ne permettent pas la sécurité de leurs utilisateurs. L'idée ici est donc d'offrir un espace public sur lequel les équipements pourraient se tourner. Pour plus de confort, cette place ludique s'organiserait en retrait des flux automobiles et cyclistes, assurant la tranquillité de ses utilisateurs.

À L'EST, L'ÉMERGENCE D'UN NOUVEAU QUARTIER



VUE | LA STRUCTURE SE TRANSFORME EN UN MAIL ENTièrement PIÉTON



La nouvelle structure se poursuit par une rue piétonne bordée de commerces. Elle se termine avec la création d'un grand espace récréatif se tournant vers le paysage. Un espace de pleine sportive se déploie à proximité de la piscine et du gymnase, et assure ainsi la reconnexion du quartier à son grand paysage, laissant des pénétrantes végétales s'immerger jusqu'au nouvel espace extérieur de la piscine.



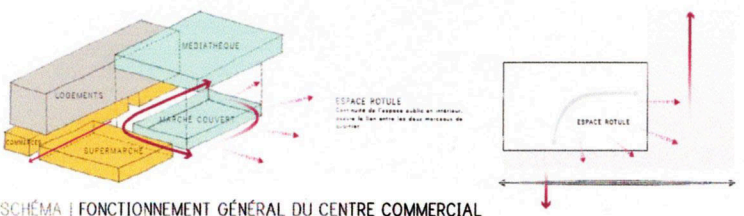
VUE | DÉVELOPPEMENT D'UN HABITAT INTERMÉDIAIRE COMME OUTIL DE RÉINTÉGRATION DU QUARTIER À SON CONTEXTE



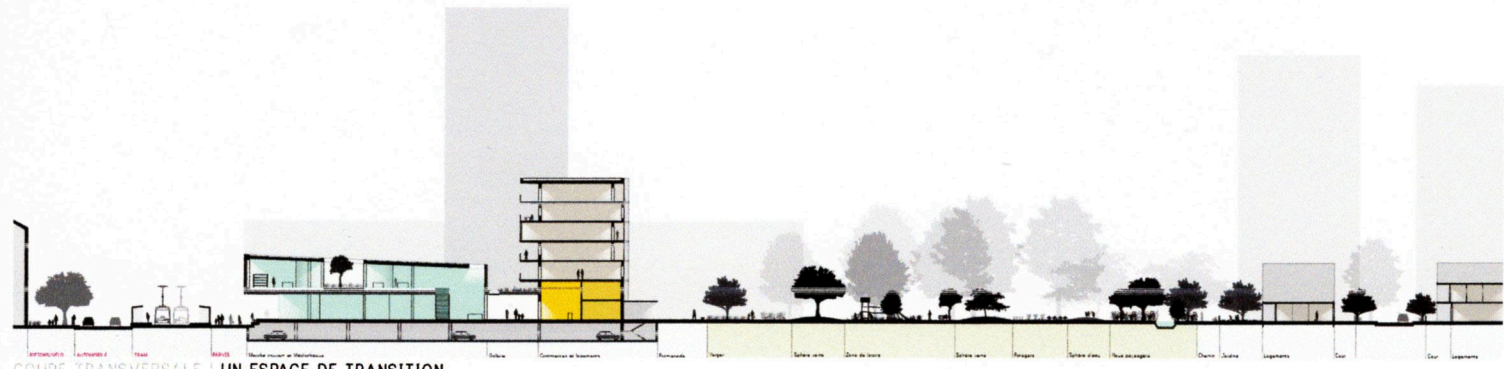
COUPE | RECONNECTION AVEC LES TOURS, LE GRAND PAYSAGE

LE COEUR DE QUARTIER COMME ROTULE

À la rencontre des deux axes structurants et profitant de l'arrêt de tram, le cœur de quartier se positionne dans un lieu stratégique du projet. Situé à la lisière de la route et de la voie de tram, il sert de rotule entre les deux parties qui composent le Chemin Vert. Pour beaucoup de passants, il représentera donc la première image qu'ils auront du quartier, un peu comme une vitrine que l'on aperçoit. Dans cette optique le centre commercial doit être réhabilité et son programme diversifié.



SCHEMA | FONCTIONNEMENT GÉNÉRAL DU CENTRE COMMERCIAL



COUPE TRANSVERSALE | UN ESPACE DE TRANSITION